

INFORMACION DE LOS RIESGOS EN EL PUESTO DE TRABAJO**SASOIKO****RIESGOS DE LAS INSTALACIONES*****ESPACIOS DE TRABAJO Y ZONAS PELIGROSAS.***

- ⇒ Posibles tropezones, caídas y golpes contra objetos inmóviles derivadas: Presencia obstáculos en el entorno de trabajo. Suelos húmedos en días de lluvia o en los baños, etc. Golpes contra elementos inmóviles del entorno de trabajo, con las cristaleras de acceso a los puestos de trabajo (se dispone de vinilos a la altura de los ojos): Evitar que cables eléctricos, de ordenador o de teléfono invadan zonas de paso o de salida de los puestos de trabajo. Si se utilizan equipos portátiles recoger los cables al finalizar su uso. Depositar los paraguas en el paragüero para evitar mojar los suelos. No correr con prisas exageradas, estar atento al entorno de trabajo y dejar despejadas en todo momento zonas de paso. Mantener cajones y puertas de mobiliario cerrados. Vigilar el buen estado de los vinilos de las cristaleras.

ESTANTERIAS / ARMARIOS

- ⇒ Caída de objetos almacenados en las estanterías/armarios: mantener orden y pieza de zonas. Evitar que los objetos sobresalgan del perímetro de las estanterías/armarios. Almacene el material de forma estable, verifique la estabilidad de lo almacenado. No sobrecargue ni en peso ni en altura mas de lo admitido por los estantes y evitar que el material sobresalga del perímetro de las estanterías. Dejar los objetos de uso cotidiano a altura cómoda. Prohibido trepar por los estantes.

***EMERGENCIAS***

Riesgo de incendio de las instalaciones: mantener vías de evacuación y medios de extinción despejados en todo momento. No almacenar material combustible en locales de riesgos especial, cuadros eléctricos, etc. No utilizar ascensores en caso de emergencia.

ELECTRICIDAD

- ⇒ Riesgo eléctrico: Solo personal autorizado puede manipular la instalación eléctrica. Alerte sobre cualquier anomalía detectada. No desconectar nunca un aparato tirando del cable. No sobrecargar las tomas de corriente, con equipos de alto consumo, que sobrecarguen la línea. Desenchufar los equipos eléctricos cuando se haya finalizado con ellos o antes de abandonar las instalaciones.

***ESCALERAS MANUALES***

- ⇒ Riesgo de caídas a distinto nivel durante la utilización de las escaleras manuales existentes en el centro: vigilar que estén en buen estado de utilización y que se asientan sobre superficies estables.

***BOTIQUIN.***

- ⇒ El material de primeros auxilios se revisará periódicamente y se irá reponiendo tan pronto como caduque o sea utilizado.

INFORMACION DE LOS RIESGOS EN EL PUESTO DE TRABAJO**SERVICIOS CENTRALES****RIESGOS DE LAS INSTALACIONES*****PUERTAS Y PORTONES***

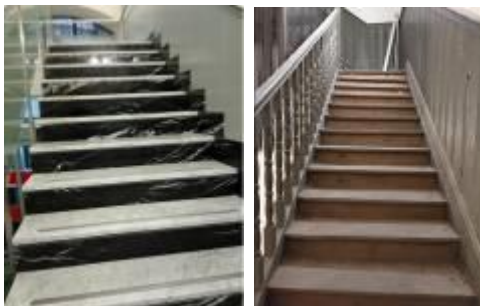
- ⇒ Riesgo de caída de las puertas divisorias del aula polivalente. Cualquier anomalía en el funcionamiento de dichas puertas deberá ser comunicada..

PRODUCTOS QUÍMICOS

- ⇒ Productos presentes empleados por el servicio de limpieza (son de uso doméstico). No hay contacto de manera general, pudiera darse alguno accidental en caso de derrame: Comprobar que los envases y recipientes están en buen estado, y correctamente señalizados – etiquetados. Recoger posibles derrames en caso de detectarse.

ESCALERAS FIJAS

- ⇒ Riesgo de caída a distinto nivel por las escaleras fijas de acceso al centro: Subir / bajar con precaución, evitando distracciones y agarrados al pasamanos siempre que sea posible. Extremar las precauciones especialmente si se transportan cargas. Evitar distracciones como ir con el móvil o leyendo...

***TRABAJOS EN ALTURA***

- ⇒ Riesgo de caída en altura durante la limpieza de los cristales del edificio. Todas las ventanas abren hacia el interior: Realizar la limpieza desde el interior. Prohibido asomar el cuerpo por las ventanas. Uso de útiles con mangos telescópicos en caso de necesidad.



ACTUACION ANTE EMERGENCIAS

FUNCIONES A REALIZAR EN CASO DE EMERGENCIA:

- > Avise al equipo de intervención.

DIRECCIÓN DEL PLAN DE ACTUACIÓN (DPA)	
VICTOR CARRAMIÑANA	944 164 646
EQUIPO DE INTERVENCION	
Nombre y apellido	ZONA
PERSONAL DE RECEPCIÓN	PLANTAS1, 2 y 3

Intente actuar sobre la emergencia con los medios disponibles a su alcance siempre que no ponga en peligro su integridad física:

Si usa extintores:

- > Asegúrese de que utiliza el **extintor adecuado** y que **conoce su manejo**. Para ello deberá fijarse en la etiqueta que tiene el propio extintor y que indica el tipo de fuego que es capaz de apagar.



A	Clase A	Producido por sólidos: madera, carbón, etc.
B	Clase B	Producido por líquidos: gasolina, aceites, etc.
C	Clase C	Producido por gases: acetileno, gas natural, etc.
D	Clase D	Producido por metales: aluminio polvo, etc.
E	Clase E	Fuegos eléctricos

- > **Comprobar antes de acercarse al fuego** que esta cargado. Para ello, en el mismo lugar que se coge el extintor se debe hacer una pequeña descarga.
- > **Retirar el seguro** o pasador de seguridad de la palanca de accionamiento tirando de ella, sin ejercer presión sobre el accionador (Fig 1).
- > **Sujetar con fuerza la manguera** del extintor con una mano, mientras con la otra se acciona la palanca de presurización (Fig 2). Si no se sujeta se corre el riesgo de golpearse con ella.
- > **Presionar el presurizador hacia abajo.**

Seguro o pasador



Fig 1 Presurizador

Manguera



Fig 2

- › La forma más fácil de transportar un extintor es apoyado en la cadera.
- › **Dirigir la boquilla** de la manguera hacia la base de las llamas realizando un rápido movimiento en zig – zag (derecha – izquierda) para cubrir el máximo de superficie, guardando una distancia prudencial con el foco de 2 a 3 metros.



- › Si las llamas se han extinguido retírese, pero siempre de frente al fuego debido a que el fuego puede reactivarse y sorprenderle.
- › Si utiliza un extintor **no lo vuelva a dejar donde lo cogió**. Informe al Coordinador de Zona y colóquese un cartel que indique “sin carga”.

Recuerde que la carga de un extintor dura pocos segundos, no la malgaste.

No descargue el extintor a ciegas, ni a distancia de las llamas.

Si pese a la intervención del equipo el siniestro no se puede controlar y se activa la orden de evacuar las instalaciones:

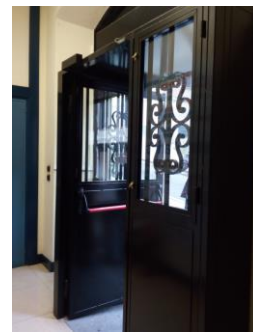
- › Abandone lo que está haciendo y dirijase al exterior del edificio. NO utilice los ascensores del edificio.

SALIDAS AL EXTERIOR

S0: Puerta de acceso a la calle Ronda desde el núcleo de escaleras E1.



S2: Puerta de acceso a la calle Zabalbide desde el núcleo de escaleras E2.



SALIDAS HACIA ESCALERAS INTERIORES QUE DESEMBOCAN EN **S0 Y S2**

PRIMERA PLANTA

S1: Puerta de acceso al núcleo de escaleras E1.



S1.2: puerta de acceso a salida S2 desde el salón de actos



SEGUNDA PLANTA

S3: Puerta salida de planta a escalera E1.



S4: Puerta salida de planta a escalera E2.



TERCERA PLANTA

S5: Puerta salida de planta a escalera E1.



S6: Puerta salida de planta a escalera E2.



› Punto de reunión exterior:



› Permanezca en dicho punto hasta que se dé por finalizada la emergencia.